

EXPOSITION

AU CHÂTEAU DE VILLEMENARD

DU VENDREDI 23 AU DIMANCHE 25 SEPTEMBRE 2016



INVITATION

Maxime CAMUZAT,
Maire de Saint-Germain-du-Puy

Yves LAUVERGEAT
Maire adjoint chargé des affaires culturelles

seraient heureux de votre présence
au vernissage de l'exposition qui aura lieu le
vendredi 23 septembre 2016
à 19h au Château de Villemenard



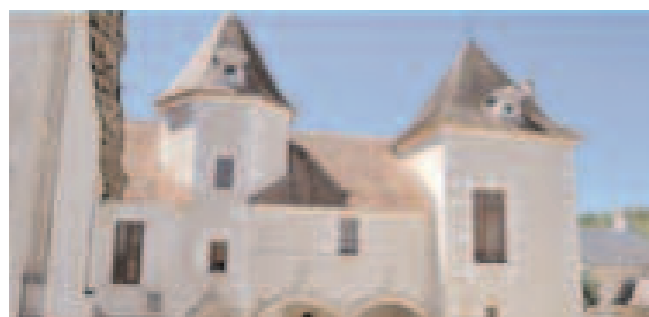
Micky Mallet est un peintre dont l'oeuvre est reconnue depuis 1983. Elle a participé à de nombreux salons, expositions et festivals artistiques en France, en Europe, aux États-Unis et en Asie.

Lauréate de plusieurs prix artistiques, elle a exposé ses oeuvres jusqu'en 2005. Micky Mallet est décédée le 8 juin à La Borne où était installé son atelier.

Par testament manuscrit en date du 20 décembre 2014, Micky MALLET a décidé de léguer à la commune de Saint-Germain-du-Puy la totalité de son oeuvre picturale (soit 250 tableaux).

« Peintre je suis. La nécessité du silence, l'économie du geste pour apprendre à voir, la surprise permanente de la peinture, là où la forme se griffe, se fait, se défait tout aussi vite, pas toujours comme je le voudrais... et se vivifie de l'esprit retrouvé. Je nourris celle-ci de glacis, de valeurs que je veux à la retombée des lumières, dans l'incandescence des rouges mêlés d'or, opposés aux bruns jaunes, aux bleus profonds et amortis. » Micky Mallet - 8 février 2005

<http://micky-mallet.com/bio/index.html>



MAIRIE DE SAINT GERMAIN DU PUY



Informations municipales



Rentrée des classes 2016-2017

LES ECOLES MATERNELLES

■ Ecole maternelle des Sorbiers - 02 48 30 84 91

Directrice : Maud POIRIER

Petite section : Françoise GONTIER 24

Moyenne section : Valérie LINARD / Marie UBEDA 23

Petite / moyenne section : Marie-Laure TISSIER 22

Grande section : Maud POIRIER / Valérie LINARD (vendredi) 24

Effectif total 93

Les ATSEM : Nadine TROMPAT, Corinne GAUVIN,
Stéphanie PERROT et Sabine VATAN

■ Ecole maternelle Paul Eluard - 02 48 30 65 85

Directrice : Hélène SAUVEE

Petite section : Hélène SAUVEE, Valérie LINARD (lundi) 23

Petite / moyenne section : Béatrice LOUAIL 24

Moyenne / grande section : Virginie LECOURT 23

Moyenne / grande section : Aurélie ESQUILLAT 23

Effectif total 93

Les ATSEM : Delphine HAUCHERE, Nathalie MARTIN

Fabienne MARCHAND et Laurence MARREC

Horaires : 8h25 - 11h25 et 13h25 - 15h40

LE COLLEGE

02 48 30 80 06 - collegejeanrostand@free.fr

Principal : M. ANGUILE

SEGPA : Mme TAMISIER

L'effectif du collège est, cette année, de 497 élèves.

LES FOURNITURES SCOLAIRES

En élémentaire et maternelle, les fournitures scolaires et administratives sont prises en charge par la commune.

Pour l'année 2016/2017, le montant alloué par élève est de **85,93 € pour les élèves de maternelle, de 76,30 € pour ceux du primaire et de 91,60 € pour les élèves d' ULIS.**

Ces montants incluent l'achat de jouets pour les plus petits et les transports pour certaines activités.

L'ECOLE ELEMENTAIRE

02 48 30 80 49

Directrice : Brigitte CHRISTOFLEAU

ULIS Murielle CHAVANAZ 11

CP Sonia MALISSON 23

Sabine LAFARGUE 23

CP / CE1 Emilie PAPIN / Delphine THAITE 20

CE1 Blandine LE TUMELIN / Emilie THIBAUT 23

Sylvie FROMENTEAU 24

CE2 Delphine THAITE 24

Jean-Michel LAMBERT 25

Stéphanie COLAS / Pauline RESSOT 25

CM1 Hugues GILLET 24

Catherine GRELAT 23

Sébastien LEVET 24

CM2 Didier GRELAT 22

Mélanie ANDRE / Emilie THIBAUT 22

Stéphanie MONMELIEN 22

Effectif total 334

Horaires : 8h30 - 11h30 et 13h30 - 15h45

SERVICES MUNICIPAUX

✓ L'ACCUEIL PÉRISCOLAIRE

Pour tous les enfants de la maternelle au CM2, l'accueil se fait à l'école maternelle des Sorbiers. Les enfants sont accueillis :
- le matin de 7h20 à 8h30
- l'après-midi de 16h30 à 18h30. Le goûter est fourni.

Renseignements et inscriptions en mairie, service Enfance.

✓ L'ÉTUDE SURVEILLÉE

Également dans les locaux de la maternelle des Sorbiers de 16h30 à 18h30, hors vacances scolaires.

Renseignements et inscriptions en mairie, service Enfance.

✓ LE RESTAURANT MUNICIPAL INTERGÉNÉRATIONNEL

Les enfants sont accueillis au restaurant municipal intergénérationnel qui se situe à la plaine de jeux (rue Pierre Ferdonnet) et qui sert chaque midi plus de 550 repas. Les enfants des maternelles, de l'école élémentaire et du collège mangent dans un espace qui leur est dédié.

Renseignements et inscriptions (maternelle et élémentaire) en mairie, au service Enfance.

✓ LES NOUVELLES ACTIVITÉS PÉRISCOLAIRES

Depuis la rentrée 2015, la réforme des rythmes scolaires a été instaurée dans les écoles. Elle a conduit à une organisation des cours sur 5 jours. La commune a mis en place de nouvelles activités périscolaires.

Elles ont lieu après la classe de 15h45 à 16h30 et sont encadrées par du personnel communal. Les enfants y pratiquent des activités culturelles, manuelles, ou sportives.

Inscriptions en mairie, tarif indiqué à chaque période.



✓ LE CENTRE DE LOISIRS DU MERCREDI

Plaine de jeux Jacques Prévert.

A partir de 11h30, il accueille les enfants qui déjeunent au restaurant municipal. Pour les enfants qui ne déjeunent pas au restaurant, il est ouvert l'après-midi de 13h30 à 17h30 avec possibilité de garderie de 17h30 à 18h30. Goûter l'après-midi.

Renseignements et inscriptions en mairie, service Enfance.

Vacances d'automne : le programme sera distribué à chaque enfant dans les écoles, et disponible en téléchargement sur le site internet de la ville: <http://www.saintgermaindupuy.fr> ou sur: <https://www.facebook.com/Villedesaintgermaindupuy>

LES TRANSPORTS SCOLAIRES

✓ LES TRANSPORTS SCOLAIRES MUNICIPAUX

Les transports partent à la fin des cours.

Ce service assure le transport des élèves de maternelle et de primaire, dans la limite des places disponibles. Seul le circuit de Fenestrelay est obligatoire du fait de son éloignement des écoles. Les autres circuits ont été créés à l'initiative de la municipalité et sont financés par Agglobus. Le collège est desservi par les cars du syndicat intercommunal de transport. (Conseil départemental)

✓ LE PÉDIBUS

70 élèves sont inscrits à ce service. 38 enfants fréquentent la ligne 1 et 23 la ligne 2. Les enfants sont encadrés par 2 agents municipaux et une dizaine de bénévoles. **Le service manque de bénévoles sur les deux lignes ; si vous êtes disponible à 8h ou à 15h45, pour une durée d'une demi-heure n'hésitez pas à contacter le service enfance**

Inscriptions et renseignements au service Enfance en mairie.

✓ LES TRANSPORTS VERS LES ÉTABLISSEMENTS SCOLAIRES DE BOURGES.

Ils sont organisés par Agglobus et sont payants. La carte Jeune se décline en deux versions : la carte scolaire pour les lycéens jusqu'au baccalauréat et la carte pour les moins de 26 ans, quelle que soit leur situation.

Renseignements : 02 48 27 99 99 ou www.agglobus.com

TRAVAUX DANS LES ÉCOLES - ÉTÉ 2016



TRAVAUX RÉALISÉS PAR LES SERVICES MUNICIPAUX

(outre tous les travaux d'entretien courants: électricité, plomberie, bâtiments etc...)

Ecole maternelle des Sorbiers

- Installation de 4 nouvelles fontaines dans les sanitaires : 5503,76€
- Pose de roulettes sous les meubles pour faciliter leur déplacement au moment des grands « ménages ».

Ecole maternelle Paul Eluard

- Installation d'un local de rangement à l'extérieur : 2354€

Ecole élémentaire Raoul Néron

- Pose de sèche-mains dans les sanitaires des filles. 1072,54€
- Réfection de la peinture d'une salle de classe

RÉALISÉS PAR LES ENTREPRISES EXTÉRIEURES

Ecole maternelle Paul Eluard

- Pose de nouveaux stores: 15 700,80€ (entreprise RIFFAULT)
 - Réfection de l'enrobé de la cour : 9 918,60€ (entreprise COLAS CENTRE OUEST)
 - Pose d'une clôture rigide et occultante : 4 993,20€ (entreprise TERR'AS VERTS)
 - Changement des jeux: 2 422,58€ (Entreprise ACODIS)*
- *programmés courant septembre et avant les vacances d'automne.

Ecole élémentaire Raoul Néron

Automatisation du portail d'entrée : 4010,40€ (entreprise RPC Automatismes)

Soit une dépense totale de 46 399,94€ (hors matériels et fournitures scolaires).

BIBLIOTHÈQUE MUNICIPALE

La bibliothèque est gratuite pour tous les enfants scolarisés à Saint-Germain-du-Puy.

LES BÉBÉS LECTEURS : Un rendez-vous contes avec les bébés vous est proposé 3 fois dans l'année, le samedi matin à partir de 10h. Cette animation s'adresse aux petits de 0 à 3 ans. Des comptines et des jeux de doigts, pour savourer des lectures adaptées, pleines de rythmes, jouer avec les mots et l'imaginaire. Les enfants écoutent, regardent, chantent, miment, et jouent avec vous

LE CINÉ-GOÛTER : Les enfants peuvent découvrir à cette occasion des œuvres originales. Des moments ludiques qui se prolongent par un petit goûter offert à l'issue de la projection. Quatre séances par an.

☎ 02 48 30 60 11

🌐 <https://www.facebook.com/bmsaintgermain>
📍 [bibliotheque.saintgermaindupuy.fr](https://www.facebook.com/bmsaintgermain)
✉ bibliotheque@saintgermaindupuy.fr

ATELIER CÉRAMIQUE



Les cours de céramique, modelage de terre et techniques mixtes débutent le **27 septembre 2016** et sont animés par **Sophie BULLOZ**, professeur d'art plastique.

COURS ADOS (12 ans et +) : mardi de 18h à 20h

TARIFS : 102,01 € : pour les Germinois

153,02 € : pour les extérieurs

Rue des Lauriers - 18390 Saint-Germain-du-Puy

Rens. et inscriptions: service enfance - 02 48 30 84 18

ACCOMPAGNEMENT À LA SCOLARITÉ

L'accompagnement à la scolarité organisé par l'association ASSAGE en liaison avec les enseignants a lieu dans le groupe scolaire Raoul Néron A.

Les séances se déroulent les mardis et vendredis.

La première séance débute à la sortie des cours jusqu'à 17h. La seconde séance est à 17h15 et se termine à 18h15.

Les inscriptions sont encore possibles. Renseignements aux jours et heures de l'accompagnement ou auprès des contacts suivants : **Gérard LEDOUX 02 48 30 72 04**

Jacqueline BRUNET 07 82 85 46 45 (téléphone d' ASSAGE) ou **Simone LAVILLE 02 48 30 61 41**.

L'association remercie les bénévoles qui acceptent d'être intervenants et recherche encore de nouveaux intervenants.



ATELIERS PARENTS/ENFANTS

Le Relais assistants Maternels (RAM) de Saint Germain du Puy propose des ateliers parents-enfants pour les enfants âgés de 0 à 3 ans.

Les ateliers proposés par le RAM constituent des temps d'éveil et de socialisation pour les enfants, et des temps d'échanges et de rencontres entre parents.

Planning des ateliers en septembre :

- Jeudi 8 (à partir de 9h30),
- Jeudi 15 (à partir de 9h30),
- Jeudi 22 (à partir de 9h30),
- Jeudi 29 (à partir de 9h30)
- Lundi 12 (à partir de 9h00),
- Lundi 19 (à partir de 9h00),
- Lundi 26 (à partir de 9h00),

Sur inscription : 02 48 66 34 48

ATELIERS ÉQUILIBRE

Un bon équilibre, c'est plus d'aisance, plus de sécurité, plus d'indépendance et plus de liberté !

Le Centre Communal d'Action Sociale de Saint Germain du Puy, propose aux personnes retraitées des ateliers équilibres **les vendredis de 14h30 à 15h30 ou de 16h00 à 17h00** au dojo, gymnase Jacques Prévert, plaine de jeux à Saint Germain-du-Puy.

La première séance aura lieu le vendredi 16 septembre 2016.

Les séances seront animées par Marielle Noblet. Inscriptions : auprès du CCAS, Allée des Français Libres, 18390 Saint-Germain-du-Puy (Anciens locaux du Foyer Restaurant).

Coût : 38€ les 12 séances (chèque à l'ordre du Trésor Public, à remettre lors de votre inscription).

Pour tous renseignements, vous pouvez contacter le CCAS au 02 48 66 34 48.



INSTALLATION D'UN RADAR PÉDAGOGIQUE



Comme son appellation le laisse facilement deviner, un radar pédagogique est un de radar automatique dont l'objectif n'est pas répressif, mais préventif.

Le rôle premier du radar pédagogique n'est pas de sanctionner les conducteurs en situation d'excès de vitesse, mais de les inciter à lever le pied et à adapter leur allure. Ce modèle de radar permet d'obtenir les allures de tous les véhicules ainsi que les plages horaires.

Ce radar pédagogique pourra être déplacé dans les différents quartiers de la ville en fonction des doléances des riverains et des besoins de la mairie.

Pour rappel, la police municipale est équipée de jumelles eurolaser qui permettent de verbaliser en cas d'excès de vitesse.

La sécurité est l'affaire de tous, réduisons notre vitesse.